

УТВЕРЖДЕН  
на заседании рабочей группы по  
разработке и реализации регионального  
Комплекса мер, направленного на  
выявление, поддержку и развитие  
способностей и талантов у детей и  
молодежи в Свердловской области  
(протокол от 20 июля 2022 года № 6)

Министерство образования и молодежной политики Свердловской области

Государственное автономное образовательное учреждение  
дополнительного профессионального образования Свердловской области «ИНСТИТУТ РАЗВИТИЯ ОБРАЗОВАНИЯ»

## **АНАЛИЗ РЕЗУЛЬТАТОВ МОНИТОРИНГА**

В рамках проведения мониторинга в 2021 году в качестве основного метода исследования была использована «Экспертная карта мониторинга качества системы выявления, поддержки и развития способностей и талантов у детей и молодёжи» в разрезе муниципальных образований.

В 2022 году были разработаны «Информационная карта общеобразовательной организации» и «Информационная карта органа местного самоуправления, осуществляющего управление в сфере образования», дающие возможность анализировать результаты как в разрезе муниципальных образований, так и в разрезе конкретных общеобразовательных организаций.

Поскольку методики оценки показателей мониторинга в 2021 и 2022 годах разные, провести корректный сравнительный анализ результатов мониторинга 2021 и 2022 годов, устанавливающий полную корреляционную зависимость показателей, а также проследить динамику показателей, не представляется возможным.

В настоящем отчете мы будем опираться на факторы, оказывающие наиболее существенное влияние на результативные признаки показателей мониторинга.

В целом необходимо отметить, что в Свердловской области как на региональном, так и на муниципальном уровнях, осуществляется работа по выявлению, развитию и поддержке одаренных детей и талантливой молодежи. Действуют 81 региональный конкурс, а также премии и стипендии для данной категории детей и молодежи, и 1760 муниципальных конкурсов, премий и стипендий.

В 60% муниципальных образований Свердловской области в муниципальных целевых программах по выявлению и развитию задатков и способностей детей и молодежи разработаны меры по психолого-педагогическому сопровождению талантливых детей и молодежи.

745 общеобразовательных организаций и 153 муниципальных организации дополнительного образования (или 86,8% и 70,5% соответственно) реализуют программы по выявлению и развитию способностей и талантов у детей и молодежи.

В 2022 году 83 205 талантливых обучающихся общеобразовательных организаций (или 16,1% от общего числа обучающихся) были охвачены мерами психолого-педагогического сопровождения.

В регионе реализуется сетевое взаимодействие между учреждениями образования, культуры, спорта в работе со способными детьми и талантливой молодежью. Подписано 57 соглашений регионального уровня для реализации сетевого взаимодействия между общеобразовательными организациями и учреждениями образования, культуры, спорта в работе, 257 соглашений - с участием муниципального органа, осуществляющего управление в сфере образования, 1432 соглашения - для реализации сетевого взаимодействия между общеобразовательными организациями и (государственными, муниципальными, частными) учреждениями образования, культуры, спорта в работе со способными детьми и талантливой молодежью.

В рамках региональной системы выявления, поддержки и развития способностей и талантов у детей и молодежи в Свердловской области результаты мониторинга 2022 года сгруппированы по двум трекам:

Трек 1 – Развитие способностей обучающихся в соответствии с их индивидуальными потребностями (Таблица 1);

Трек 2 – Организация работы с талантливыми детьми и молодежью (Таблица 2).

**Показатели по треку 1  
«Развитие способностей обучающихся в соответствии с их потребностями»**

<b>Показатель</b>	<b>Абс.показ./ %</b>
Доля обучающихся общеобразовательных организаций, охваченных программами дополнительного образования, на конец 2021/2022 учебного года	<b>61,4%</b>
Доля родителей детей в возрасте от 5 до 18 лет, удовлетворенных разнообразием и тематикой предоставляемых услуг дополнительного образования в школе, в разрезе муниципальных образований, в 2021/2022 учебном году	<b>48,9%<sup>1</sup></b>
Доля родителей детей в возрасте от 5 до 18 лет удовлетворенных качеством предоставляемых услуг дополнительного образования в школе, в разрезе муниципальных образований, в 2021/2022 учебном году	<b>96,6%<sup>2</sup></b>
Доля родителей детей в возрасте от 5 до 18 лет, полностью удовлетворенных качеством услуг организаций дополнительного образования в муниципальном образовании	<b>77,3 %</b>
Количество обучающихся общеобразовательных организаций, охваченных дополнительным образованием с использованием дистанционных технологий и электронного обучения, на конец 2021/2022 учебного года	<b>34 552 / 6,7%</b>

Результаты мониторинга показателей трека 1 «Развитие способностей обучающихся в соответствии с их потребностями» свидетельствуют: на конец 2021/2022 учебного года охват обучающихся общеобразовательных организаций программами дополнительного образования составляет 61,4% от общего количества обучающихся или 266 107 человек.

<sup>1</sup> Мониторинг системы дополнительного образования детей Свердловской области Аналитический отчет. Часть 2: Опрос родителей. Екатеринбург, 2021.

<sup>2</sup> Мониторинг системы дополнительного образования детей Свердловской области Аналитический отчет. Часть 2: Опрос родителей. Екатеринбург, 2021.

Показать корректное сравнение с показателями 2020-2021 учебного года не предоставляется возможным, поскольку в мониторинге 2021 года каждый 10-й муниципалитет не представил полную информацию, подтверждающую работу в данном направлении.

Результаты мониторинга 2022 года показывают, что количество обучающихся общеобразовательных организаций, охваченных дополнительным образованием с использованием дистанционных технологий и электронного обучения, составляет 6,7% или 34 552 человека (в 2020-2021 учебном году – данный показатель отсутствовал).

Данный факт говорит о важности развития в региональной системе выявления, поддержки и развития способностей и талантов у детей и молодежи такого элемента, как: дополнительное образование с использованием дистанционных технологий и электронного обучения, что особенно актуально для детей, проживающих в отдаленных муниципальных образованиях.

Дистанционный формат дополнительного образования обеспечит равные возможности обучающихся в развитии способностей и талантов, независимо от территории проживания и наличия инфраструктуры дополнительного образования.

Что касается показателей, характеризующих удовлетворение запросов родителей на дополнительное образование детей, то здесь можно выделить 2 основные тенденции:

- 1) наибольшее значение для родителей имеют разнообразие и тематика предоставляемых услуг дополнительного образования в общеобразовательной организации; при этом, только 48,9% родителей в муниципальных образованиях удовлетворены разнообразием и тематикой предоставляемых услуг дополнительного образования в общеобразовательной организации;
- 2) удовлетворенность родителей качеством услуг дополнительного образования на уровне конкретной общеобразовательной организации выше, чем на уровне муниципального образования, на 19,3%.

Таким образом, основными приоритетами для руководителей органов управления образованием на уровне муниципальных образований и конкретных образовательных организаций на ближайшую и среднесрочную перспективу становятся:

- 1) развитие вариативности дополнительного образования как на уровне образовательных организаций, так и на уровне муниципальных образований;

- 2) обновление форм, тематик, методик, содержания дополнительных общеобразовательных программ в соответствии с индивидуальными потребностями обучающихся и интересами семьи и общества.

Таблица 2

**Показатели по треку 2  
«Организация работы с талантливыми детьми и молодежью»**

Показатель	Абс. показ./ %
<b>Поддержка способных и талантливых обучающихся через реализацию дополнительных общеобразовательных программ, реализуемых Фондом поддержки талантливых детей и молодежи «Золотое сечение», детскими технопарками «Кванториум», центрами «IT-куб»</b>	
Количество обучающихся, охваченных дополнительными общеобразовательными программами, реализуемыми Фондом поддержки талантливых детей и молодежи «Золотое сечение», на конец 2021/2022 учебного года	<b>12 854</b>
Количество обучающихся, охваченных дополнительными общеобразовательными программами, реализуемыми детскими технопарками «Кванториум», на конец 2021/2022 учебного года	<b>4822</b>
Количество обучающихся, охваченных дополнительными общеобразовательными программами, реализуемыми центрами «IT-куб», на конец 2021/2022 учебного года	<b>2176</b>
<b>Участие обучающихся Свердловской области в школьном/муниципальном/региональном этапах Всероссийской олимпиады школьников (далее – ВсОШ)</b>	
Количество/ доля участников школьного этапа ВсОШ в 2021/2022 учебном году	<b>202 137 / 46,6%<sup>3</sup></b>
Количество/ доля обучающихся с ограниченными возможностями здоровья (далее – ОВЗ) - участников школьного этапа ВсОШ в 2021/2022 учебном году	<b>3534 / 1,7%<sup>4</sup></b>
Количество участников муниципального этапа ВсОШ в 2021/2022 учебном году	<b>77 469 / 14,9%<sup>5</sup></b>

<sup>3</sup> По сведениям, предоставленным от общеобразовательных организаций. Доля рассчитана от общего числа обучающихся на конец 2021/2022 учебного года (433 399 человек).

<sup>4</sup> По сведениям, предоставленным от общеобразовательных организаций. Доля рассчитана от общего числа участников школьного этапа ВсОШ (202 137 человек).

<b>Показатель</b>	<b>Абс. показ./ %</b>
Количество победителей и призеров муниципального этапа ВсОШ в 2021/2022 учебном году	<b>15 177 / 31,1%<sup>6</sup></b>
Количество обучающихся с ОВЗ - участников муниципального этапа ВсОШ в 2021/2022 учебном году	<b>382 / 0,8%<sup>7</sup></b>
Количество обучающихся с ОВЗ - победителей и призеров муниципального этапа ВсОШ в 2021/2022 учебном году	<b>99 / 25,9%<sup>8</sup></b>
Количество участников регионального этапа ВсОШ в 2021/2022 учебном году	<b>4397 / 0,8%<sup>9</sup></b>
Количество победителей и призеров регионального этапа ВсОШ в 2021/2022 учебном году в разрезе муниципальных образований	<b>1706 / 38,8%<sup>10</sup></b>
Количество обучающихся с ОВЗ - участников регионального этапа ВсОШ в 2021/2022 учебном году	<b>6 / 0,3%<sup>11</sup></b>
Количество учащихся с ОВЗ - победителей и призеров регионального этапа ВсОШ в 2021/2022 учебном году	<b>2 / 33,3%<sup>12</sup></b>
<b>Охват обучающихся иными формами развития образовательных достижений школьников</b>	
Количество / доля обучающихся, охваченных иными формами развития образовательных достижений школьников из перечня, утвержденного Приказом Минпросвещения России от 31.08.2021 № 616, в 2021/2022 учебном году <sup>13</sup>	<b>68 037 / 15,7%<sup>14</sup></b>

<sup>5</sup> По сведениям, предоставленным муниципальными органами, осуществляющими управление в сфере образования. Доля рассчитана от общего числа обучающихся на конец 2021/2022 учебного года (518 362 человека).

<sup>6</sup> По сведениям, предоставленным от общеобразовательных организаций. Доля рассчитана от общего числа участников муниципального этапа ВсОШ (48 771 человек).

<sup>7</sup> По сведениям, предоставленным от общеобразовательных организаций. Доля рассчитана от общего числа участников муниципального этапа ВсОШ (48 771 человек).

<sup>8</sup> По сведениям, предоставленным от общеобразовательных организаций. Доля рассчитана от общего количества обучающихся с ОВЗ - участников муниципального этапа ВсОШ (382 человека).

<sup>9</sup> По сведениям, предоставленным муниципальными органами, осуществляющими управление в сфере образования. Доля рассчитана от общего числа обучающихся на конец 2021/2022 учебного года (518 362 человека).

<sup>10</sup> По сведениям, предоставленным муниципальными органами, осуществляющими управление в сфере образования. Доля рассчитана от общего количество участников регионального этапа ВсОШ в 2021/2022 учебном году (4397 человека).

<sup>11</sup> По сведениям, предоставленным от общеобразовательных организаций. Доля рассчитана от общего количества обучающихся участников регионального этапа ВсОШ (1765 человека).

<sup>12</sup> По сведениям, предоставленным от общеобразовательных организаций. Доля рассчитана от общего количества обучающихся с ОВЗ - участников регионального этапа ВсОШ (6 человек).

<sup>13</sup> Приказ Минпросвещения России от 31.08.2021 № 616 «Об утверждении перечня олимпиад и иных интеллектуальных и (или) творческих конкурсов, мероприятий, направленных на развитие интеллектуальных и творческих способностей, способностей к занятиям физической культурой и спортом, интереса к научной (научно-

<b>Показатель</b>	<b>Абс. показ./ %</b>
Количество / доля обучающихся с ОВЗ, охваченных иными формами развития образовательных достижений школьников из перечня, утвержденного Приказом Минпросвещения России от 31.08.2021 № 616, в 2021/2022 учебном году	<b>2202 / 3,2%</b>
<b>Реализация программ по выявлению и развитию способностей и талантов у детей и молодежи</b>	
Число самостоятельных муниципальных общеобразовательных организаций, реализующих программы по выявлению и развитию способностей и талантов у детей и молодежи	<b>745 / 86,8%<sup>15</sup></b>
Число самостоятельных муниципальных организаций дополнительного образования детей, реализующих программы по выявлению и развитию способностей и талантов у детей и молодежи	<b>153 / 70,5%<sup>16</sup></b>
Наличие в муниципальной целевой программе по выявлению и развитию задатков и способностей детей и молодежи мер по их психолого-педагогическому сопровождению	<b>44 МО<sup>17</sup></b>
<b>Охват талантливых детей мерами по психолого-педагогическому сопровождению</b>	
Количество талантливых детей (обучающихся общеобразовательных организаций), охваченных мерами по психолого-педагогическому сопровождению талантливых детей в разрезе муниципальных образований	<b>83 205 / 16,1<sup>18</sup></b>
<b>Конкурсы, премии, стипендии для поддержки одаренных детей и талантливой молодежи</b>	
Количество региональных конкурсов, премий, стипендий для поддержки одаренных детей и талантливой молодежи	<b>81</b>
Количество муниципальных конкурсов, премий, стипендий для поддержки одаренных детей и талантливой молодежи	<b>1760</b>

исследовательской), инженерно-технической, изобретательской, творческой, физкультурно-спортивной деятельности, а также на пропаганду научных знаний, творческих и спортивных достижений, на 2021/22 учебный год» (Зарегистрировано в Минюсте России 18.11.2021 № 65891)

<sup>14</sup> По сведениям, предоставленным от общеобразовательных организаций. Доля рассчитана от общего числа обучающихся на конец 2021/2022 учебного года (433 399 человек).

<sup>15</sup> По сведениям, предоставленным от общеобразовательных организаций.

<sup>16</sup> По сведениям, предоставленным муниципальными органами, осуществляющими управление в сфере образования.

<sup>17</sup> По сведениям, предоставленным муниципальными органами, осуществляющими управление в сфере образования.

<sup>18</sup> По сведениям, предоставленным муниципальными органами, осуществляющими управление в сфере образования. Доля рассчитана от общего числа обучающихся на конец 2021/2022 учебного года (518 362 человека).

Показатель	Абс. показ./ %
<b>Проведение профильных смен для талантливых детей на базе оздоровительных лагерей, лагерей с дневным пребыванием, образовательных и досуговых центров</b>	
Количество профильных смен для талантливых детей на базе лагерей с дневным пребыванием в общеобразовательных организациях в 2021/2022 учебном году	<b>136<sup>19</sup></b>
Количество профильных смен для талантливых детей на базе лагерей с дневным пребыванием в образовательных и досуговых центрах в 2021/2022 учебном году	<b>63</b>
Количество профильных смен для талантливых детей на базе муниципальных оздоровительных лагерей в 2021/2022 учебном году	<b>85</b>
Количество профильных смен для талантливых детей в ЗОЦ «Таватуй» в 2021/2022 учебном году	<b>15</b>
Количество обучающихся, принявших участие в профильных сменах для талантливых детей на базе лагерей с дневным пребыванием в общеобразовательных организациях, в 2021/2022 учебном году	<b>5742 / 1,3%<sup>20</sup></b>
Количество обучающихся с ОВЗ, принявших участие в профильных сменах для талантливых детей на базе лагерей с дневным пребыванием в общеобразовательных организациях, в 2021/2022 учебном году	<b>269 / 4,7%</b>
Количество обучающихся, принявших участие в профильных сменах для талантливых детей на базе лагерей с дневным пребыванием в образовательных и досуговых центрах, в 2021/2022 учебном году	<b>6040 / 1,2%<sup>21</sup></b>
Количество обучающихся с ОВЗ, принявших участие в профильных сменах для талантливых детей на базе лагерей с дневным пребыванием в образовательных и досуговых центрах, в 2021/2022 учебном году	<b>119 / 2,0</b>
Количество обучающихся, принявших участие в профильных сменах для талантливых детей на базе муниципальных оздоровительных лагерей, в 2021/2022 учебном году	<b>8494 / 1,6<sup>22</sup></b>
Количество обучающихся с ОВЗ, принявших участие в профильных	<b>179 / 2,1<sup>23</sup></b>

<sup>19</sup> По сведениям, предоставленным от общеобразовательных организаций.

<sup>20</sup> По сведениям, предоставленным от общеобразовательных организаций. Доля рассчитана от общего числа обучающихся на конец 2021/2022 учебного года (433399 человек).

<sup>21</sup> По сведениям, предоставленным муниципальными органами, осуществляющими управление в сфере образования. Доля рассчитана от общего числа обучающихся на конец 2021/2022 учебного года (518 362 человека).

<sup>22</sup> По сведениям, предоставленным муниципальными органами, осуществляющими управление в сфере образования. Доля рассчитана от общего числа обучающихся на конец 2021/2022 учебного года (518 362 человека).



<b>Показатель</b>	<b>Абс. показ./ %</b>
сменах для талантливых детей на базе муниципальных оздоровительных лагерей, в 2021/2022 учебном году	
Количество обучающихся, принявших участие в профильных сменах для талантливых детей в ЗОЦ «Таватуй» в 2021/2022 учебном году	<b>3066</b>
Количество обучающихся с ОВЗ, принявших участие в профильных сменах для талантливых детей в ЗОЦ «Таватуй», в 2021/2022 учебном году	<b>8</b>
<b>Охват обучающихся образовательными программами на площадке образовательного центра «Сириус»</b>	
Количество обучающихся, охваченных образовательными программами на площадке образовательного центра «Сириус», в 2021/2022 учебном году	<b>204 / 0,04%<sup>24</sup></b>
Количество обучающихся с ОВЗ, охваченных образовательными программами на площадке образовательного центра «Сириус», в 2021/2022 учебном году	<b>5 / 2,5%</b>
<b>Индивидуализация обучения в общеобразовательных организациях</b>	
Количество детей общеобразовательных организаций, обучающихся по индивидуальным учебным планам, в 2021/2022 учебном году	<b>1452 / 0,3<sup>25</sup></b>
Количество детей с ОВЗ, обучающихся в общеобразовательных организациях по индивидуальным учебным планам, в 2021/2022 учебном году	<b>28 / 1,9%</b>
Количество выпускников 11 классов, обучающихся в профильных классах, в 2020/2021 учебном году	<b>6278 / 45,0%<sup>26</sup></b>
Количество выпускников 11 классов, обучающихся в профильных классах в 2020/2021 учебном году и выбравших для прохождения ЕГЭ предметы,	<b>5313 / 84,6%<sup>27</sup></b>

<sup>23</sup> По сведениям, предоставленным муниципальными органами, осуществляющими управление в сфере образования. Доля рассчитана от общего числа обучающихся на конец 2021/2022 учебного года (518 362 человека).

<sup>24</sup> По сведениям, предоставленным муниципальными органами, осуществляющими управление в сфере образования. Доля рассчитана от общего числа обучающихся на конец 2021/2022 учебного года (518 362 человека).

<sup>25</sup> По сведениям, предоставленным от общеобразовательных организаций. Доля рассчитана от общего числа обучающихся на конец 2021/2022 учебного года (433399 человек).

<sup>26</sup> По сведениям, предоставленным от общеобразовательных организаций. Доля рассчитана от общего числа выпускников 11-х классов в 2021/2022 учебном году (13 951 человек).

<sup>27</sup> По сведениям, предоставленным от общеобразовательных организаций. Доля рассчитана от общего числа выпускников 11-х классов обучающихся в профильных классах в 2020/2021 учебном году.

<b>Показатель</b>	<b>Абс. показ./ %</b>
соответствующие профилю	
Количество выпускников 11 классов, обучающихся в профильных классах в 2020/2021 учебном году и получивших по профильным предметам при прохождении ЕГЭ от 80 баллов	<b>2276 / 36,3<sup>28</sup></b>
Количество выпускников 11 классов, обучающихся в профильных классах в 2020/2021 учебном году, поступивших в образовательные организации высшего образования по профилю обучению	<b>4270 / 68,0<sup>29</sup></b>
Количество выпускников 11 классов, обучающихся в классах с углубленным изучением отдельных предметов, в 2021/2022 учебном году	<b>3440 / 24,7%<sup>30</sup></b>
Количество выпускников 11 классов, обучающихся в классах с углубленным изучением отдельных предметов, в 2021/2022 учебном году, и выбравших для прохождения ЕГЭ предметы, соответствующие профилю	<b>2709 / 78,8%<sup>31</sup></b>
Количество выпускников 11 классов, обучающихся в классах с углубленным изучением отдельных предметов, в 2020/2021 учебном году, и получивших по профильным предметам при прохождении ЕГЭ от 80 баллов	<b>995 / 28,9%<sup>32</sup></b>
Количество выпускников 11 классов, обучающихся в классах с углубленным изучением отдельных предметов, в 2020/2021 учебном году, и поступивших в образовательные организации по профилю обучению	<b>2174 / 63,2%<sup>33</sup></b>
Количество победителей и призеров муниципального этапа ВсОШ по предметам, соответствующим профилю обучения, из числа обучающихся в профильных классах/классах с углубленным изучением отдельных	<b>3216 / 10,6<sup>34</sup></b>

<sup>28</sup> По сведениям, предоставленным от общеобразовательных организаций. Доля рассчитана от общего числа выпускников 11-х классов обучающихся в профильных классах в 2020/2021 учебном году.

<sup>29</sup> По сведениям, предоставленным от общеобразовательных организаций. Доля рассчитана от общего числа выпускников 11-х классов обучающихся в профильных классах в 2020/2021 учебном году.

<sup>30</sup> По сведениям, предоставленным от общеобразовательных организаций. Доля рассчитана от общего числа выпускников 11-х классов в 2021/2022 учебном году (13 951 человек).

<sup>31</sup> По сведениям, предоставленным от общеобразовательных организаций. Доля рассчитана от общего числа выпускников 11-х классов с углубленным изучением отдельных предметов в 2021/2022 учебном году.

<sup>32</sup> По сведениям, предоставленным от общеобразовательных организаций. Доля рассчитана от общего числа выпускников 11-х классов с углубленным изучением отдельных предметов в 2021/2022 учебном году.

<sup>33</sup> По сведениям, предоставленным от общеобразовательных организаций. Доля рассчитана от общего числа выпускников 11-х классов с углубленным изучением отдельных предметов в 2021/2022 учебном году.

<sup>34</sup> По сведениям, предоставленным от общеобразовательных организаций. Доля рассчитана от общего числа обучающихся в профильных классах и классах с углубленным изучением отдельных предметов в 2021/2022 учебном году (30 296 человек).

<b>Показатель</b>	<b>Абс. показ./ %</b>
предметов, в 2021/2022 учебном году	
Количество победителей и призеров регионального этапа ВсОШ по предметам, соответствующим профилю обучения, из числа обучающихся в профильных классах/классах с углубленным изучением отдельных предметов, в 2021/2022 учебном году	<b>791 / 2,6%<sup>35</sup></b>
<b>Реализация сетевого взаимодействия между учреждениями образования, культуры, спорта в работе со способными детьми и талантливой молодежью</b>	
Количество соглашений регионального уровня для реализации сетевого взаимодействия между общеобразовательными организациями и учреждениями образования, культуры, спорта в работе со способными детьми и талантливой молодежью	<b>57</b>
Количество соглашений для реализации сетевого взаимодействия между общеобразовательными организациями и (государственными, муниципальными, частными) учреждениями образования, культуры, спорта в работе со способными детьми и талантливой молодежью	<b>1432</b>
Количество соглашений с участием муниципального органа, осуществляющего управление в сфере образования, для реализации сетевого взаимодействия между учреждениями образования, культуры, спорта в работе со способными детьми и талантливой молодежью	<b>257</b>
Наличие в целях и/или задачах соглашения регионального уровня о сетевом взаимодействии между (государственными, муниципальными, частными) учреждениями образования, культуры, спорта направлений работы со способными детьми и талантливой молодежью	<b>100%</b>
Наличие в целях и/или задачах соглашения о сетевом взаимодействии между (государственными, муниципальными, частными) учреждениями образования, культуры, спорта направлений работы со способными детьми и талантливой молодежью	<b>59,2% ОО</b>
Наличие в целях и/или задачах соглашения о сетевом взаимодействии с участием муниципального органа, осуществляющего управление в сфере образования, установления сетевого взаимодействия между учреждениями образования, культуры, спорта направлений работы со способными детьми и талантливой молодежью	<b>65,8% МО</b>

<sup>35</sup> По сведениям, предоставленным от общеобразовательных организаций. Доля рассчитана от общего числа обучающихся в профильных классах и классах с углубленным изучением отдельных предметов в 2021/2022 учебном году (30 296 человек).

Прежде, чем перейти к анализу результатов мониторинга показателей трека 2 «Организация работы с талантливыми детьми и молодежью», выделим **основные структурно-функциональные элементы системы выявления, поддержки и развития способностей и талантов у детей и молодежи в Свердловской области**, в том числе:

- 1) Государственное автономное нетиповое образовательное учреждение Свердловской области «Дворец молодёжи» (далее – ГАНОУ СО «Дворец молодёжи»), которое является региональным ресурсным центром и координатором системы дополнительного образования. В состав ГАНОУ СО «Дворец молодёжи» входит Региональный модельный центр Свердловской области, детские технопарки «Кванториум», центры цифрового образования «IT-куб» и др.;
- 2) Нетиповая образовательная организация «Фонд поддержки талантливых детей и молодежи «Золотое сечение» (далее – Фонд «Золотое сечение»), которая является координатором и методологом в развитии системы работы с талантами в Свердловской области;
- 3) организации дополнительного образования и общеобразовательные организации Свердловской области.

Итак, результаты мониторинга показателей трека 2 «Организация работы с талантливыми детьми и молодежью» свидетельствуют: на конец 2021-2022 учебного года 19 852 ребенка или 3,85% от общего количества обучающихся были охвачены дополнительными общеобразовательными программами, реализуемыми Фондом «Золотое сечение», детскими технопарками «Кванториум», центрами цифрового образования «IT-куб».

Динамику показателя «Охват обучающихся дополнительными общеобразовательными программами, реализуемыми Фондом «Золотое сечение», детскими технопарками «Кванториум», центрами цифрового образования «IT-куб» проследить нельзя, поскольку данный показатель в мониторинге 2021 года отсутствовал.

**Всероссийская олимпиада школьников** является одной из действенных технологией выявления и развития способностей у детей и молодежи в субъектах РФ, в частности - в Свердловской области.

Показатели мониторинга 2022 года рассмотрим в разрезе участия обучающихся в этапах проведения Всероссийской олимпиады школьников и его результативности:

- 1) школьный этап – приняли участие в 2021/2022 учебном году 202 137 обучающихся или 46,6% от общего числа обучающихся на конец 2021/2022 учебного года;

- 2) муниципальный этап - приняли участие в 2021/2022 учебном году 77 469 обучающихся или 14,9% от общего числа обучающихся на конец 2021/2022 учебного года. При этом, 15 177 человек стали победителями и призерами муниципального этапа или каждый 5-ый участник муниципального этапа;
- 3) региональный этап – приняли участие в 2021/2022 учебном году 4 397 обучающихся или 0,8% от общего числа обучающихся на конец 2021/2022 учебного года. При этом, 1706 обучающихся стали победителями и призерами регионального этапа или каждый 3-ий участник регионального этапа.

Результаты мониторинга 2021 года показали, что практически во всех муниципальных образованиях Свердловской области (83,6% от общего числа принявших участие в мониторинге) организована работа по проведению Всероссийской олимпиады школьников на школьном и муниципальном уровнях, разработаны нормативные документы, определены показатели, обеспечивается ежегодное проведение мониторинга результативности участия.

В 13,7% муниципальных образований, принявших участие в мониторинге 2021 года, работа с обучающимися по участию в школьном и муниципальном этапах Всероссийской олимпиады школьников велась на высоком уровне.

Что касается участия во Всероссийской олимпиаде школьников обучающихся с ограниченными возможностями здоровья (далее – ОВЗ) и его результативности, то результаты мониторинга 2022 года выглядят следующим образом:

- 1) школьный этап - приняли участие в 2021/2022 учебном году 3 534 обучающихся с ОВЗ или 1,7% от общего числа участников школьного этапа;
- 2) муниципальный этап - приняли участие в 2021/2022 учебном году 382 обучающихся с ОВЗ или 0,8% от общего числа участников школьного этапа, из них стали победителями 99 человек или каждый 4-ый участник с ОВЗ;
- 3) региональный этап - приняли участие в 2021/2022 учебном году 6 обучающихся с ОВЗ, из них стали победителями 2 человека.

Динамику показателей «Участие обучающихся с ограниченными возможностями здоровья в школьном/муниципальном/региональном этапах Всероссийской олимпиады школьников» проследить нельзя, поскольку данный показатель в мониторинге 2021 года рассчитывался по иной методике.

Охват обучающихся иными формами развития образовательных достижений школьников из перечня, утвержденного Приказом Минпросвещения России от 31.08.2021 № 616, в 2021/2022 учебном году составил 68 037 обучающихся или 15,7% от общего числа обучающихся.

Охват обучающихся с ОВЗ иными формами развития образовательных достижений школьников из перечня, утвержденного Приказом Минпросвещения России от 31.08.2021 № 616, в 2021/2022 учебном году составил 2 202 человека или 3,2% от общего числа охваченных.

В 2021/2022 учебном году для талантливых детей были организованы 299 профильных смены на базе муниципальных оздоровительных лагерей, лагерей с дневным пребыванием, образовательных и досуговых центров, а также в ЗОЦ «Таватуй», в которых приняли участие 23 342 обучающихся (или 5,4% общего числа обучающихся в Свердловской области), в том числе: 575 обучающихся с ОВЗ (или 2,5% от общего числа участников профильных смен).

В образовательных программах, реализуемых на площадке образовательного центра «Сириус», приняли участие 204 обучающихся из Свердловской области, в том числе: 5 обучающихся с ОВЗ.

**Важными маркерами развития и поддержки одаренных обучающихся, исходя из их индивидуальных потребностей, являются индивидуализация обучения в общеобразовательных организациях на основе проектирования и реализации индивидуальных образовательных маршрутов, профилизация обучения и обучение в классах с углубленным изучением отдельных предметов.**

Анализ результатов мониторинга 2021 года свидетельствует о том, что обучение по индивидуальным учебным планам не стало массовой практикой общеобразовательных организациях. Во многих отчетах муниципальных органов управления образованием в 2021 году отмечалось, что учет обучающихся по индивидуальным учебным планам осуществляется только на уровне каждой отдельной общеобразовательной организации, а на уровне муниципального образования ведение учета остается проблемой.

Анализ результатов мониторинга 2022 года также фиксирует сохранение указанной тенденции. Только 0,3% от общего числа обучающихся (или 1452 человека) обучались в 2021/2022 учебном году по индивидуальным учебным планам, в том числе: 28 человек с ОВЗ.

Что касается профилизации обучения, то в 2021 году только 50,0% участвовавших в мониторинге муниципалитетов представили документы, подтверждающие работу в данном направлении в 2019/2020 учебном году.

В 2020/2021 учебном году количество выпускников 11 классов, обучающихся в профильных классах, составило 6 278 человек или 45,0% от общего числа выпускников 11 классов.

Количество выпускников 11 классов, обучающихся в профильных классах в 2020/2021 учебном году, и поступивших в образовательные организации высшего образования по профилю обучения, составило 4 270 человек или 68,0% от общего числа обучающихся в профильных классах.

Количество выпускников 11 классов, обучающихся в классах с углубленным изучением отдельных предметов, в 2021/2022 учебном году, составило 3 440 человек или 24,7% от общего числа выпускников 11 классов.

При этом, количество победителей и призеров муниципального этапа Всероссийской олимпиады школьников по предметам, соответствующим профилю обучения, из числа обучающихся в профильных классах/классах с углубленным изучением отдельных предметов, в 2021/2022 учебном году, составило 3 216 человек или 10,6% от общего числа обучающихся в профильных классах и классах с углубленным изучением отдельных предметов в 2021/2022 учебном году.

Количество победителей и призеров регионального этапа ВсОШ по предметам, соответствующим профилю обучения, из числа обучающихся в профильных классах/классах с углубленным изучением отдельных предметов, в 2021/2022 учебном году, составило 791 человек или 2,6% от общего числа обучающихся в профильных классах и классах с углубленным изучением отдельных предметов в 2021/2022 учебном году.

Таким образом, общий анализ результатов мониторинга качества системы выявления, поддержки и развития способностей и талантов у детей и молодежи в Свердловской области в 2022 году свидетельствует как о положительных тенденциях, так и о сохранении проблем в организации работы с талантливыми и одаренными детьми, выявленными в предыдущие годы.

Рассмотрим результаты мониторинга более детально как в разрезе муниципальных образований, так и в разрезе общеобразовательных организаций.

## **РЕЗУЛЬТАТЫ МОНИТОРИНГА В РАЗРЕЗЕ ОБРАЗОВАТЕЛЬНЫХ ОРГАНИЗАЦИЙ**

В рамках анализа результатов мониторинга образовательных организаций были проанализированы показатели по каждому из 2 треков, а также контекстные данные, присвоены баллы по каждому из показателей в соответствии с положением о проведении мониторинга. Значение всех показателей для каждой образовательной организации были суммированы.

Анализ результатов мониторинга показал, что образовательные организации Свердловской области получили суммарные оценки по всем показателям мониторинга в диапазоне от 0 до 69 баллов (при максимально возможной оценке 97 баллов).

Таким образом, ни одна из образовательных организаций Свердловской области не получила максимально возможные баллы. Наилучшие результаты, полученные образовательными организациями, составляют 60,0-71,1% от максимально возможной оценки.

Вызывает тревогу, что 14 образовательных организаций (или 1,6% от общего количества общеобразовательных организаций, принявших участие в мониторинге) получили 0 баллов по большинству или даже по всем показателям мониторинга.

Анализ контекстных данных позволяет сделать вывод, что **14 образовательных организаций, получивших самые низкие суммарные оценки (0-5 баллов из 97 возможных)**, преимущественно, являются вечерними школами (ГКОУ СО «Каменск-Уральская ВШ», ГКОУ СО «Екатеринбургская ВШ № 1», ГКОУ СО «Тавдинская ВШ», ГКОУ СО «Новолялинская вечерняя школа» и др.). Соответственно, в них практически не развиты все крупные направления работы по выявлению, поддержке и развитию способностей и талантов, на которые обращалось внимание в рамках мониторинга (дополнительное образование, участие во Всероссийской олимпиадной школе и иных конкурсах и олимпиадах, профилизация и индивидуализация образования, организация профильных смен для талантливых детей в рамках работы лагерей с дневным пребыванием).

Но вместе с тем, к данной группе отнесены и МАОУ «СОШ №4» Сысертского ГО, МКОУ «СОШ №3 г. Нижние Серги», МБОУ «СОШ №179» г. Екатеринбурга, МАОУ «Барабинская СОШ» ГО Богданович, МКОУ «Прокоп-Салдинская СОШ» Верхотурского ГО, что требует особого внимания муниципальных органов управления образованием.

**106 образовательных организаций** (или 12,4% от общего общеобразовательных организаций, принявших участие в мониторинге) **получили всего от 6 до 14 баллов из 97 возможных.**

При этом, в данную группу были отнесены как образовательные организации из отдаленных муниципальных образований, например: МБОУ «Староуткинская СОШ №13», МБОУ «Махнёвская СОШ», МКОУ «СОШ №8 пгт. Атиг» Нижнесергинского муниципального района, МКОУ Новолялинского ГО «Павдинская СОШ», МБОУ «Колпаковская СОШ» и МБОУ «Шамарская СОШ №26» Шалинского ГО, так и общеобразовательные организации гг. Екатеринбург,

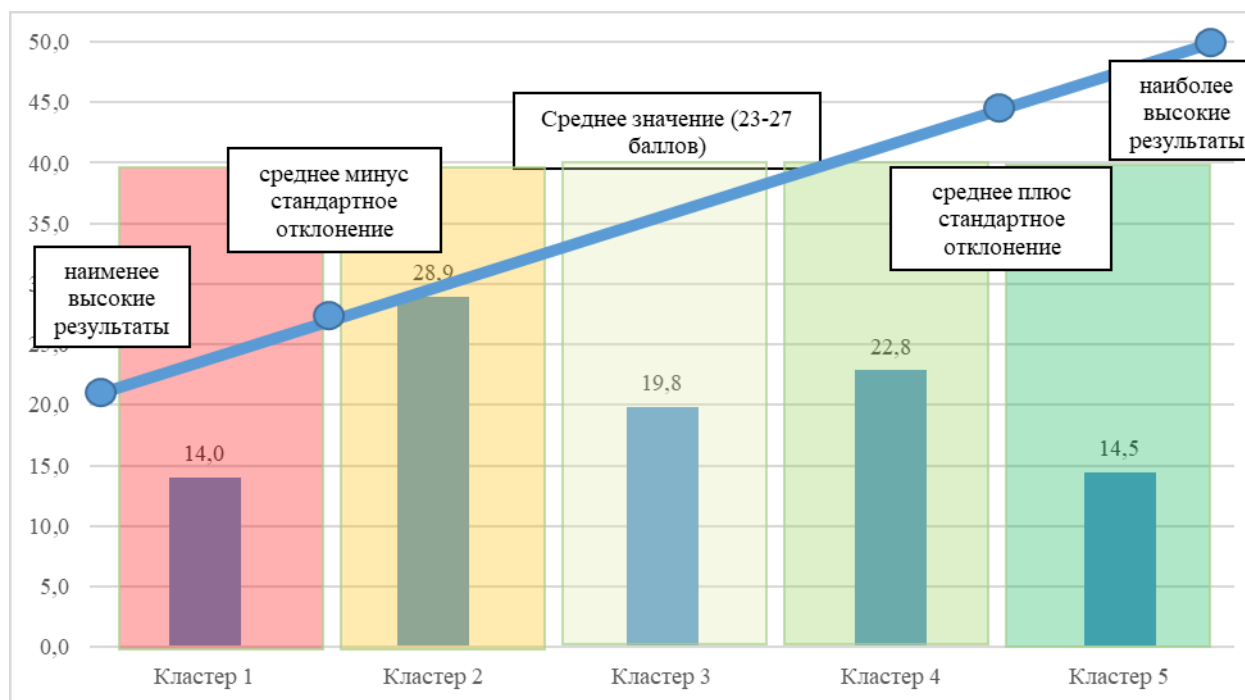


Нижний Тагил, Первоуральск и др., в том числе: ГКОУ СО «Школа-интернат №17», МБОУ «СОШ №150» и МАОУ «СОШ №41» г. Екатеринбург, МБОУ «СОШ №12» и МБОУ «СОШ №38» г. Нижний Тагил и др.

Таким образом, на основании суммарной оценки показателей мониторинга все общеобразовательные организации Свердловской области были разделены на 5 кластеров (Диаграмма 1). Данные о принадлежности каждой образовательной организации к кластерам представлены в Приложении 1 к настоящему отчету.

Диаграмма 1

### Распределение образовательных организаций Свердловской области по кластерам, %



## **Рассмотрим характеристики каждого кластера.**

**1 кластер** объединяет образовательные организации, в которых система выявления, поддержки и развития способностей и талантов у детей и молодежи практически не сформирована.

Общеобразовательные организации, объединенные в данный кластер, получили в рамках мониторинга суммарную оценку, находящуюся в диапазоне значений *«ниже, чем среднее значение по области минус стандартное отклонение» (0-14 баллов)*.

**К 1 кластеру относятся 14,0% школ (или 120 школ в абсолютном выражении).** Среди них преобладают небольшие сельские школы (до 400 человек обучающихся), вечерние городские и сельские школы, отдельные образовательные организации, реализующие адаптированные образовательные программы.

Школы, отнесенные к данному кластеру, демонстрируют очень слабое развитие системы по выявлению, развитию и поддержке талантов: обучающиеся практически не участвуют во Всероссийской олимпиаде школьников на уровнях выше школьного; в большинстве школ отсутствует профилизация образования; не заключены соглашения о взаимодействии с другими организациями (сетевом, межуровневом, межведомственном) с целью работы с талантливыми детьми; в большинстве школ отсутствует психолого-педагогическое сопровождение талантливых детей, не реализуются смены для талантливых детей в рамках лагеря с дневным пребыванием на базе школ.

При этом можно отметить относительно большой охват обучающихся дополнительным образованием и реализацию в большинстве школ данного кластера программ по выявлению и развитию способностей и талантов у детей и молодежи.

**2 кластер** объединяет образовательные организации, в которых система выявления, поддержки и развития способностей и талантов у детей и молодежи развита ниже среднего уровня по области.

Общеобразовательные организации, объединенные в данный кластер, получили в рамках мониторинга суммарную оценку, находящуюся в диапазоне *«выше, чем среднее значение по области минус стандартное отклонение, но ниже, чем среднее значение по области» (15-22 балла)*.

**Ко 2 кластеру относятся 28,9% школ (или 248 школ в абсолютном выражении).** Среди школ данного кластера представлены, в основном, небольшие сельские школы (до 400 человек), а также небольшие и средние городские школы (с количеством обучающихся до 800 человек), многие из которых реализуют только ООП НОО и ООО или только АООП.

Общеобразовательные организации данного кластера характеризуются достаточно высоким охватом обучающихся дополнительными образовательными программами (но не в дистанционной форме), достаточно большим охватом и

высокой степенью эффективности участия обучающихся во Всероссийской олимпиаде школьников школьного и муниципального уровней. При этом в школах недостаточно развита индивидуализация и профилизация образования; практически не организуются смены для талантливых детей на базе лагерей с дневным пребыванием, только в трети школ реализуется психолого-педагогическое сопровождение талантливых детей.

**3 кластер** объединяет общеобразовательные организации, в которых система выявления, поддержки и развития способностей и талантов у детей и молодежи развита на среднем уровне.

Общеобразовательные организации, объединенные в данный кластер, получили в рамках мониторинга суммарную оценку в диапазоне значений *«среднего уровня по области» (23-27 баллов)*.

**К 3 кластеру относятся 19,8% школ (или 170 школ в абсолютном выражении)**. Среди школ данного кластера представлены, в основном, небольшие сельские и городские школы (с количеством обучающихся до 400 человек), многие из которых не реализуют ООП среднего общего образования.

Общеобразовательные организации данного кластера характеризуются достаточно высоким охватом обучающихся дополнительными образовательными программами (но не в дистанционной форме), достаточно большим охватом и высокой степенью эффективности участия обучающихся во Всероссийской олимпиаде школьников школьного и муниципального уровней и средним охватом обучающихся Всероссийской олимпиады школьников регионального уровня. Можно отметить достаточно высокий охват обучающихся иными формами развития образовательных достижений школьников из перечня, утвержденного Приказом Минпросвещения России от 31.08.2021 № 616.

Практически во всех школах данного кластера реализуются программы по выявлению и развитию способностей и талантов у детей и молодежи; более чем в половине школ заключены соглашения о взаимодействии с организациями (сетевом, межуровневом, межведомственном) по вопросам выявления и развития талантов, в двух третях школ реализуется психолого-педагогическое сопровождение талантливых детей.

При этом недостаточно развита индивидуализация и профилизация образования; практически не организуются смены для талантливых детей на базе лагерей с дневным пребыванием.

**4 кластер** объединяет общеобразовательные организации, в которых система выявления, поддержки и развития способностей и талантов у детей и молодежи развита выше среднего по области.

Общеобразовательные организации, объединенные в данный кластер, получили в рамках мониторинга суммарную оценку, находящуюся в диапазоне *«выше, чем среднее значение по области, но ниже, чем среднее значение по области плюс стандартное отклонение»* (28-37 баллов).

**К 4 кластеру относятся 22,8% школ (или 196 школ в абсолютном выражении).** Среди школ данного кластера представлены, в основном, средние и крупные городские школы (более 400 человек обучающихся).

Общеобразовательные организации данного кластера характеризуются достаточно высоким охватом обучающихся дополнительными образовательными программами (в том числе, в дистанционной форме), достаточно высокой степенью участия и эффективности участия обучающихся во Всероссийской олимпиаде школьников школьного и муниципального уровней и средней степенью участия и эффективности участия во Всероссийской олимпиаде школьников регионального уровня. Можно отметить достаточно высокий охват обучающихся иными формами развития образовательных достижений школьников из перечня, утвержденного Приказом Минпросвещения России от 31.08.2021 № 616.

Практически во всех школах данного кластера реализуются программы по выявлению и развитию способностей и талантов у детей и молодежи; заключаются соглашения о взаимодействии (сетевом, межуровневом, межведомственном) по вопросам выявления и развития талантов, осуществляется психолого-педагогическое сопровождение талантливых детей.

При этом практически не организуются смены для талантливых детей на базе лагерей с дневным пребыванием; профилизация образования развита достаточно слабо и, преимущественно, на уровне 10-11-х классов.

Несмотря на наличие профильного обучения в 11-х классах выпускники нечасто демонстрируют высокие результаты на ЕГЭ по профильным предметам; индивидуальные учебные планы для талантливых детей практически не разрабатываются.

**5 кластер** объединяет общеобразовательные организации, в которых система выявления, поддержки и развития способностей и талантов у детей и молодежи развита на высоком уровне.

Общеобразовательные организации, объединенные в данный кластер, получили в рамках мониторинга суммарную оценку, находящуюся в диапазоне *«выше, чем средняя по области плюс стандартное отклонение»* (38-69 баллов).

**К 5 кластеру относятся 14,5% школ (или 124 школы в абсолютном выражении).** Среди школ данного кластера представлены, в основном, крупные городские школы (более 800 человек обучающихся), многие из которых являются лицеями, гимназиями или школами с углубленным изучением отдельных предметов. Общеобразовательные организации данного кластера характеризуются достаточно высокими баллами по всем направлениям оценки: охват обучающихся

дополнительным образованием, участие и результативность участия во Всероссийской олимпиаде школьников, нормативно-правовое сопровождение работы с талантливыми детьми.

Именно в этих школах наиболее эффективно действует профилизация образования: обучающиеся профильных классов и классов с углубленным изучением отдельных предметов демонстрируют высокие результаты на Всероссийской олимпиаде школьников по профильным предметам, получают высокие результаты на ЕГЭ, в большей степени, чем учащиеся школ других кластеров, поступают в образовательные организации высшего образования в соответствии с профилем обучения.

При этом и в данной группе школ существуют направления, разработанные и реализуемые достаточно слабо. В школах практически не организуются смены для талантливых детей на базе лагерей с дневным пребыванием; можно отметить недостаточный охват обучающихся дополнительным образованием с применением дистанционных технологий и электронного обучения. В большинстве школ не разрабатываются индивидуальные учебные планы для талантливых школьников.

**Самые высокие суммарные оценки (55-69 баллов из 97 возможных)** демонстрируют 14 образовательных организаций. Это, преимущественно, образовательные организации, имеющие статус гимназии или лицея. Например: МАОУ «Гимназия №13», МАОУ «Гимназия №9» и МАОУ «Лицей №110» г. Екатеринбург, МАОУ «Политехническая гимназия» и МАОУ «Гимназия №18» г. Нижний Тагил, МАОУ «Гимназия» Новоуральского ГО, МАОУ «Лицей» г. Лесной.

Вместе с тем, среди образовательных организаций с высокими суммарными оценками мы выделяем и общеобразовательные школы, не являющиеся лицеями и гимназиями, в том числе: МАОУ «СОШ №140» г. Екатеринбург, МБОУ «СОШ №64» г. Нижний Тагил, МАОУ «СОШ №3» г. Ревда, МБОУ «СОШ №1» Невьянского ГО, МАОУ «СОШ №6» Сысертского ГО, а также ФГКОУ «Екатеринбургское суворовское военное училище».

Данные образовательные организации получили высокие суммарные оценки, в первую очередь, за счет:

- 1) наличия разработанных локальных нормативных актов, регулирующих работу по выявлению и поддержке талантов (в том числе, соглашений о взаимодействии с другими организациями);
- 2) развитой профилизации образования;
- 3) активного участия во Всероссийской олимпиаде школьников на всех этапах и достаточно высокой результативности участия.

**Подводя итоги кластеризации образовательных организаций Свердловской области по результатам мониторинга качества системы выявления, поддержки и развития способностей и талантов у детей и молодежи в Свердловской области в 2022 году, можно сделать следующие основные выводы:**

**1) Отсутствие у образовательных организаций региона высоких баллов из максимально возможных (не выше 69 из 97 возможных).**

**2) Наибольшее количество общеобразовательных организаций Свердловской области (28,9%) представлено во 2 кластере, объединяющем образовательные организации, в которых система выявления, поддержки и развития способностей и талантов у детей и молодежи развита ниже среднего уровня по области.**

**3) Для всех образовательных организаций Свердловской области, независимо от кластерной принадлежности, характерно недостаточное развитие таких направлений работы с одаренными и талантливыми детьми, как: организация профильных смен для талантливых детей на базе лагерей с дневным пребыванием; охват обучающихся дополнительным образованием с применением дистанционных технологий и электронного обучения; разработка индивидуальных учебных планов для талантливых школьников.**

## **РЕЗУЛЬТАТЫ МОНИТОРИНГА В РАЗРЕЗЕ МУНИЦИПАЛЬНЫХ ОБРАЗОВАНИЙ**

Анализ результатов мониторинга показал, что муниципальные образования Свердловской области получили суммарные оценки по всем показателям мониторинга в диапазоне от 0 до 41 балла (при максимально возможной оценке 41 балл).

В число показателей, по которым оценивались муниципальные образования, включены были следующие:

- 1) охват обучающихся дополнительным образованием;
- 2) участие обучающихся во Всероссийской олимпиаде школьников и его результативность в муниципальном и региональном этапах;
- 3) охват талантливых детей мерами по психолого-педагогическому сопровождению;
- 4) нормативное обеспечение работы с талантливыми детьми в муниципалитете;
- 5) конкурсы и стипендии для поддержки одаренных детей и талантливой молодежи;

- 6) организация профильных смен для талантливых детей в муниципальных оздоровительных лагерях;
- 7) охват обучающихся образовательными программами на площадке образовательного центра «Сириус»;
- 8) доля образовательных организаций, отнесенных на основании кластеризации к наиболее успешному 5 кластеру.

Итоговые оценки муниципальных образований распределились по шкале от 1 до 34 баллов. То есть, с одной стороны, отсутствуют муниципалитеты, получившие по всем показателям оценку в 0 баллов. С другой стороны - максимально высоких оценок также не получено ни одним муниципальными образованиями.

Средняя оценка по области составила 16,5 баллов из 41, что составляют 40,2% от максимально возможной оценки. Данный факт свидетельствует о достаточно низкой степени развития системы по выявлению и поддержке талантов в значительном числе муниципалитетов.

**Таким образом, на основании суммарной оценки показателей мониторинга все муниципальные образования Свердловской области также как и общеобразовательные организации, разделены на 5 кластеров (Диаграмма 2).** Данные о принадлежности каждого муниципалитета к кластерам представлены в Приложениях 2 и 3 к настоящему отчету.

Диаграмма 2

**Распределение муниципальных образований Свердловской области по кластерам, %**



## **Рассмотрим характеристику каждого кластера.**

**1 кластер** объединяет муниципальные образования, в которых система выявления, поддержки и развития способностей и талантов у детей и молодежи практически не сформирована.

Муниципальные образования, объединенные в 1 кластер, получили в рамках мониторинга суммарную оценку в диапазоне *«ниже, чем средняя по области минус стандартное отклонение»*.

**К 1 кластеру относятся 17,8% муниципалитетов (или 13 муниципальных образований в абсолютном выражении):** Бисертский городской округ, Гаринский городской округ, городской округ Верхнее Дуброво, городской округ Верх-Нейвинский, городской округ Верхний Тагил, городской округ Верхняя Тура, городской округ Верхотурский, городской округ Пелым, городской округ Рефтинский, городской округ Среднеуральск, городской округ Староуткинский, Малышевский городской округ, Серовский городской округ.

В 1 кластере значительную часть составляют сельские территории; как правило, в них расположено небольшое количество общеобразовательных организаций и организаций дополнительного образования.

Муниципальные образования, отнесенные к 1 кластеру, демонстрируют отсутствие обучающихся, охваченных дополнительным образованием с использованием дистанционных технологий и электронного обучения, отсутствие профильных смен для талантливых детей на базе муниципальных оздоровительных лагерей. Как правило, талантливым школьникам не оказывается психолого-педагогическая поддержка на муниципальном уровне, отсутствуют соглашения о взаимодействии с организациями (сетевом, межуровневом, межведомственном) по вопросам выявления и развития талантов.

Слабо развитая муниципальная система выявления и поддержки талантливых детей коррелирует с низкими результатами школ: в большинстве муниципалитетов данного кластера отсутствуют общеобразовательные организации, отнесенные к самому успешному 5 кластеру.

При этом в муниципалитетах 1 кластера может достаточно успешно реализовываться 1-2 направления по работе с талантливыми детьми (в частности, участие обучающихся во Всероссийской олимпиаде школьников или нормативное обеспечение работы с талантливыми детьми), но системность работы проявлена на минимальном уровне.

**2 кластер** объединяет муниципальные образования, в которых система выявления, поддержки и развития способностей и талантов у детей и молодежи сформирована на уровне ниже среднего по области.



Муниципальные образования, объединенные во 2 кластер, получили в рамках мониторинга суммарную оценку, находящуюся в диапазоне *«выше, чем средняя по области минус стандартное отклонение, но ниже, чем средняя по области»*.

**Ко 2 кластеру относятся 24,7% муниципальных образований (или 18 муниципалитетов в абсолютном выражении):** Арамилский городской округ, Артинский городской округ, Ачитский городской округ, Белоярский городской округ, Верхнесалдинский городской округ, Волчанский городской округ, городской округ Дегтярск, городской округ Красноуральск, городской округ Нижняя Салда, Ивдельский городской округ, Махнёвское муниципальное образование, муниципальное образование «поселок Уральский», муниципальное образование Камышловский муниципальный район, муниципальное образование Красноуфимский округ, Таборинский муниципальный район, Тавдинский городской округ, Талицкий городской округ, Шалинский городской округ.

Во 2 кластере представлены в основном сельские территории и малые города с преобладанием школ с небольшим количеством обучающихся.

Муниципальные образования, отнесенные ко 2 кластеру, демонстрируют значительную долю организаций дополнительного образования, реализующих программы по выявлению и развитию способностей детей; средний охват обучающихся региональным этапом Всероссийской олимпиады школьников и среднюю эффективность участия, наличие муниципальных конкурсов, премий, стипендий для поддержки одаренных детей и талантливой молодежи (как правило, немногочисленных); в половине муниципалитетов разработаны соглашения о взаимодействии (сетевом, межуровневом, межведомственном) по вопросам выявления и развития талантов.

При этом, на низком уровне находится охват обучающихся дополнительным образованием с использованием дистанционных технологий; зачастую отсутствует психолого-педагогическое сопровождение талантливых детей, не организуются смены для талантливых детей.

В 40% муниципалитетов 2 кластера в муниципальных программах отсутствует раздел по выявлению и развитию задатков и способностей детей и молодежи мер по их психолого-педагогическому сопровождению.

В большинстве муниципальных образований 2 кластера отсутствуют или составляют незначительную часть общеобразовательные организации, вошедшие в 5 кластер. Однако, можно выделить городской округ Нижняя Салда, в котором несмотря на слабо проработанную муниципальную систему развития талантов, более половины школ вошли в наиболее успешный 5 кластер.

**3 кластер** объединяет муниципалитеты, в которых система выявления, поддержки и развития способностей и талантов у детей и молодежи сформирована на среднем уровне.

Муниципальные образования, вошедшие в 3 кластер, получили в рамках мониторинга суммарную оценку, находящуюся в диапазоне *«среднего уровня по области»*.

**К 3 кластеру относятся 17,8% муниципальных образований (или 13 муниципалитетов в абсолютном выражении):** Байкаловский муниципальный район, городской округ Богданович, городской округ Заречный, городской округ Карпинск, Ирбитское муниципальное образование, Каменский городской округ, муниципальное образование Алапаевское, Нижнесергинский муниципальный район, Нижнетуринский городской округ, Пышминский городской округ, Режевской городской округ, Сосьвинский городской округ, Тугулымский городской округ.

В 3 кластере преимущественно представлены достаточно крупные сельские муниципальные образования со сравнительно большим количеством общеобразовательных организаций и организаций дополнительного образования, а также малые города со значительным количеством общеобразовательных организаций.

Муниципальные образования, включенные в 3 кластер, демонстрируют значительную долю организаций дополнительного образования, реализующих программы по выявлению и развитию способностей детей; большой охват обучающихся региональным этапом Всероссийской олимпиады школьников и среднюю эффективность участия, достаточно большое количество муниципальных конкурсов, премий, стипендий для поддержки одаренных детей и талантливой молодежи; достаточно высокий охват талантливых обучающихся психолого-педагогической поддержкой.

При этом, необходимо отметить, что отнюдь не во всех муниципалитетах 3 кластера в муниципальных целевых программах разработан раздел по выявлению и развитию задатков и способностей детей и молодежи, не всегда принимаются меры по психолого-педагогическому сопровождению талантливых обучающихся; зачастую не организуются профильные смены для талантливых детей на базе муниципальных загородных оздоровительных лагерей.

В 8 из 13 муниципальных образований, входящих в 3 кластер (или в 61,5 % муниципальных образований в относительном выражении), отсутствуют общеобразовательные организации 5 кластера.

В 5 из 13 муниципальных образований, входящих в 3 кластер (или в 38,5% муниципальных образований в относительном выражении), присутствуют общеобразовательные организации, отнесенные к 5 кластеру, хотя и составляют незначительную часть от общего количества общеобразовательных организаций муниципальных. Здесь можно

назвать такие муниципальные образования, как: городской округ Богданович, Ирбитское муниципальное образование, Каменский городской округ, Нижнесергинский муниципальный район, Пышминский городской округ.

**4 кластер** объединяет муниципальные образования, в которых система выявления, поддержки и развития способностей и талантов у детей и молодежи сформирована на достаточно высоком уровне (выше среднего по области).

Муниципальные образования, объединенные в 4 кластер, получили в рамках мониторинга суммарную оценку, находящуюся в диапазоне *«выше среднего по области, но ниже, чем среднее плюс стандартное отклонение»*.

**К 4 кластеру относятся 21,9% муниципальных образований (или 16 муниципалитетов в абсолютном выражении)**, среди которых: Артемовский городской округ, Горноуральский городской округ, город Екатеринбург, городской округ Верхняя Пышма, городской округ Первоуральск, Каменск-Уральский городской округ, Камышловский городской округ, Кушвинский городской округ, муниципальное образование город Ирбит, Невьянский городской округ, Новоуральский городской округ, Полевской городской округ, Североуральский городской округ, Слободо-Туринский муниципальный район, Сысертский городской округ, Туринский городской округ.

Можно отметить, что хотя данные муниципалитеты относятся к различным типам территории (сельские муниципальные образования, малые, средние и крупные города), с преобладанием крупных школ. Почти во всех муниципалитетах данной группы реализуются муниципальные проекты по работе с талантливыми детьми и молодежью.

Большинство направлений работы с талантливыми детьми в данных муниципальных образованиях реализуются на высоком уровне.

Однако, необходимо обратить внимание на низкий охват обучающихся дополнительным образованием с использованием дистанционных технологий, невысокую распространенность муниципальных конкурсов, премий, стипендий для поддержки одаренных детей и талантливой молодежи, отсутствие в половине муниципалитетах профильных смен для талантливых детей, недостаточно внимание к выявлению и развитию талантов обучающихся с ОВЗ.

В большинстве муниципальных образований 4 кластера функционируют общеобразовательные организации 5 кластера.

При этом в 5 муниципальных образованиях 4 кластера (или в 25% муниципалитетах в относительном выражении) доля общеобразовательных организаций 5 кластера превышает 25% от общего количества муниципальных общеобразовательных организаций. Это: г.Екатеринбург, г. Верхняя Пышма, Камышловский городской округ, г. Ирбит и

Новоуральский городской округ. Можно говорить о прямой корреляции между системной работой на муниципальном уровне и эффективной системой выявления и развития талантов на уровне образовательных организаций.

**5 кластер** объединяет муниципальные образования, в которых система выявления, поддержки и развития способностей и талантов у детей и молодежи сформирована на самом высоком уровне.

Муниципальные, объединенные в данный кластер, получили в рамках мониторинга суммарную оценку, находящуюся в диапазоне *«выше, чем среднее по области плюс стандартное отклонение»*.

**К 5 кластеру относятся 17,8% муниципальных образований (или 13 муниципальных образований в абсолютном выражении):** Асбестовский городской округ, Березовский городской округ, город Нижний Тагил, городской округ «Город Лесной», городской округ ЗАТО Свободный, городской округ Красноуральск, городской округ Красноуфимск, городской округ Ревда, городской округ Сухой Лог, Качканарский городской округ, Кировградский городской округ, муниципальное образование город Алапаевск, Новолялинский городской округ.

Можно отметить, что в 5 кластер вошли, преимущественно, городские муниципальные образования с преобладанием средних по наполняемости школ. В большинстве муниципалитетов реализуются муниципальные проекты по работе с талантливыми детьми и молодежью.

Большинство направлений работы в данных муниципальных образованиях развиты на высоком уровне. Однако, необходимо обратить внимание на относительно небольшой охват талантливых обучающихся профильными сменами в лагерях и сравнительно небольшую долю участников муниципального этапа Всероссийской олимпиады школьников (при высокой результативности участия).

Практически во всех муниципальных образованиях 5 кластера (за исключением Кировградского городского округа), функционируют общеобразовательные организации 5 кластера.

При этом, в 6 муниципальных образованиях (городской округ Лесной, городской округ ЗАТО Свободный, городской округ Красноуфимск, городской округ Ревда, Качканарский городской округ, муниципальное образование город Алапаевск) доля общеобразовательных организаций 5 кластера превышает 25% от общего числа муниципальных общеобразовательных организаций.

Особо необходимо отметить городской округ ЗАТО Свободный, в котором 100% общеобразовательных организаций отнесены в 5 кластер, городской округ Красноуфимск – 50% общеобразовательных организаций отнесены к 5 кластеру, муниципальное образование Город Алапаевск – 45,5% общеобразовательных организаций отнесены к 5 кластеру.

Что доказывает тесную взаимосвязь системной работы на уровне муниципального образования и эффективной системой выявления и развития талантов на уровне образовательных организаций.

**Подводя итоги кластеризации муниципальных образований Свердловской области по результатам мониторинга качества системы выявления, поддержки и развития способностей и талантов у детей и молодежи в Свердловской области в 2022 году, можно сделать следующие основные выводы:**

**1) Отсутствие у муниципальных образований региона высоких баллов из максимально возможных (не выше 16,5 из 41 возможного).**

**2) Наибольшее количество муниципальных образований Свердловской области (24,7%) представлено во 2 кластере, объединяющем муниципалитеты, в которых система выявления, поддержки и развития способностей и талантов у детей и молодежи развита ниже среднего уровня по области.**

**3) Для всех муниципальных образований Свердловской области, независимо от кластерной принадлежности, характерно недостаточное развитие таких направлений работы с одаренными и талантливыми детьми, как: организация профильных смен для талантливых детей, развитие технологий выявления и развития талантов обучающихся с ограниченными возможностями здоровья, развитие механизмов государственно-частного партнерства в поддержке талантливых детей и молодежи.**

## **ЗАКЛЮЧЕНИЕ**

Подводя итоги мониторинга качества системы выявления, поддержки и развития способностей и талантов у детей и молодежи в Свердловской области в 2022 году, можно сделать следующие обобщающие выводы.

Мониторинг системы выявления, поддержки и развития способностей и талантов у детей и молодежи в Свердловской области, безусловно, доказал свою действенность в совершенствовании региональной системы работы с талантливыми детьми и молодежью.

В 2022 году мониторинг, благодаря новому разработанному инструментарию - «Информационной карте общеобразовательной организации» и «Информационной карте органа местного самоуправления, осуществляющего управление в сфере образования», приобрел новое качество.

Показатели мониторинга разработаны в соответствии с Методическими рекомендациями по развитию механизмов управления качеством образования, разработанными Федеральным институтом оценки качества образования, и сгруппированы по двум трекам качества системы выявления, поддержки и развития способностей и талантов у детей и молодежи: Трек 1 «Развитие способностей обучающихся в соответствии с их потребностями» и Трек 2 «Организация работы с талантливыми детьми и молодежью».

Впервые в 2022 году в основу методологии мониторинга положен кластерный подход, что позволило осуществить кластеризацию, выделив 5 кластеров, как общеобразовательных организаций, так и муниципальных образований, и увидеть прямую корреляцию между системной работой с талантливыми детьми и молодежью на уровне муниципалитета и созданием эффективной системы выявления и развития талантов на уровне образовательных организаций.

**Несмотря на положительную динамику в развитии региональной системы работы по выявлению, развитию и сопровождению талантов и способностей детей и молодежи в Свердловской области остаются нерешенными проблемы, выявленные в рамках мониторинга 2021 года, а именно:**

1) трудности с организацией системной работы по выявлению детской одаренности в связи с недостаточной разработанностью методологии и технологии организации процесса, владением педагогическими работниками комплексом современных форм и диагностических методик;

2) недостаточное использование потенциала сетевого взаимодействия частью муниципальных образований в создании условий по поддержке одаренных обучающихся;

3) недостаточное внимание на муниципальном уровне к использованию результатов мониторинга для корректировки программ работы с обучающимися, проявляющими способности и таланты;

4) трудности в выстраивании системной планомерной работы с обучающимися с ограниченными возможностями здоровья (далее – обучающиеся с ОВЗ), проявляющими выдающиеся способности, в связи с неподготовленностью педагогических кадров к работе с данной категорией школьников;

5) недостаточность использования потенциала других форм предъявления достижений обучающимися, кроме Всероссийской олимпиады школьников, в работе с талантливыми детьми;

6) трудности внедрения в образовательный процесс индивидуальных учебных планов, углубленного изучения отдельных предметов в удаленных сельских малокомплектных образовательных организациях.

**Требуют пристального внимания на ближайшую и среднесрочную перспективу со стороны муниципальных органов управления образованием и общеобразовательных организаций следующие вопросы работы с талантливыми детьми и молодежью:**

1) развитие вариативности дополнительного образования как на уровне образовательных организаций, так и на уровне муниципальных образований;

2) обновление форм, тематик, методик, содержания дополнительных общеобразовательных программ в соответствии с индивидуальными потребностями обучающихся и интересами семьи и общества

3) развитие дистанционного формата дополнительного образования, обеспечивающего равные возможности обучающихся в развитии способностей и талантов, независимо от территории проживания и наличия инфраструктуры дополнительного образования;

4) увеличение охвата обучающихся иными формами развития образовательных достижений школьников из перечня, утвержденного Приказом Минпросвещения России от 31.08.2021 № 616;

5) рост числа участников, в том числе участников с ОВЗ, всех этапов Всероссийской олимпиады школьников;

6) интенсификация процессов индивидуализации и профилизации обучения одаренных и талантливых детей, в том числе с ОВЗ;

7) усиление профориентационной работы в общеобразовательных организациях на всех ступенях обучения в целях выявления, мониторинга и развития талантов и способностей детей;

8) развитие профилизации образования не только в старшей школе (на уровне 10-11-х классов), но и на уровне средней школы (5-9 классы);

9) усиление внимания к работе по выявлению и комплексному сопровождению талантливых и одаренных детей с ОВЗ как на уровне общеобразовательных организаций, так и муниципальных образований в целом;

10) выстраивание работы с родителями (просвещение, консультации, мероприятия, лектории, индивидуальные рекомендации и др., в том числе в дистанционном формате) по вопросам выявления, развития и сопровождения талантов и способностей у детей, профессиональному развитию детей;

11) развитие таких действенных инструментов выявления, развития и сопровождения талантов и способностей детей на уровне образовательных организаций, как: психолого-медико-педагогические консилиумы;

12) развитие на территории муниципальных образований механизмов государственно-частного партнерства в поддержке и развитии талантов и способностей детей с привлечением промышленных предприятий, бизнеса, общественных организаций и пр.